

H22年度シニア、女子シニア、ミッドシニア選手権参加者アンケート結果

<概要>

平成22年度のエントリー数(未確定)は合計3099名

- ◆シニア(参加資格55歳以上):1694名
- ◆女子シニア(参加資格50歳以上):396名
- ◆ミッドシニア(参加資格65歳以上):1009名

予選参加者アンケートには、全参加者の約3割(1016名)が回答。

競技会別回答率は以下の通り。

- ◆シニア(参加資格55歳以上):31%(524名)
- ◆女子シニア(参加資格50歳以上):55%(216名)
- ◆ミッドシニア(参加資格65歳以上):27%(276名)

<主なポイント>

① 参加動機について

- ・ 回答者のうち初参加者28%、参加動機回答者23%
- ・ 初参加者のきっかけは「友人・家族の誘い」が半数
- ・ コース、協会からの案内(DM・HP)による参加が55%
- ・ 新聞・雑誌広告による参加は2%

⇒コース、協会からの案内(DM・HP)を更に強化。競技案内は、送付対象を各コース「友の会」会員に拡大する
新聞・雑誌広告は見直す

② 女子シニア/ミッドシニア地区決勝(2日間競技化)への参加について

(平成23年度のシニア3競技1本化に伴い、参加者の参加意欲を調査)

- ・ 回答者の9割が「参加する」と回答
- ・ 年齢が上がるごとに「参加しない」回答が増加

③ 全日本大会開催会場について

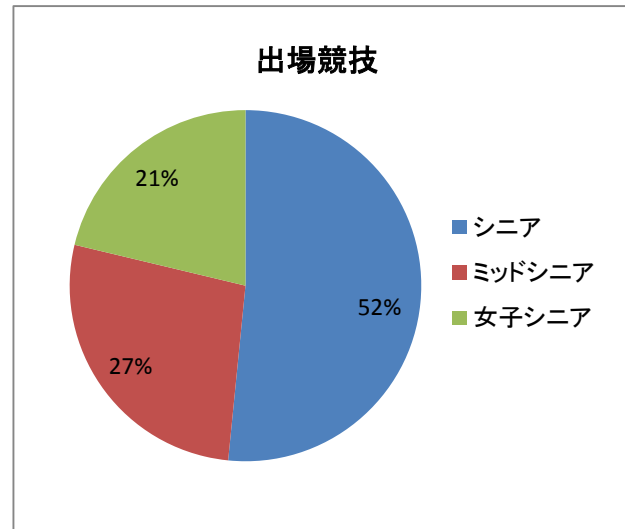
- ・ 全年代で「近隣コース」の希望が最も多く41%、次いで「有名コース」20%、「観光地」16%
- ・ 年齢が上がるごとに「プレー代が安いコース」の希望増加

⇒今後の会場選びは、「アクセスの良さ」を一層重視すべき
「プレー代」にも特別な配慮が必要

<アンケート結果詳細>

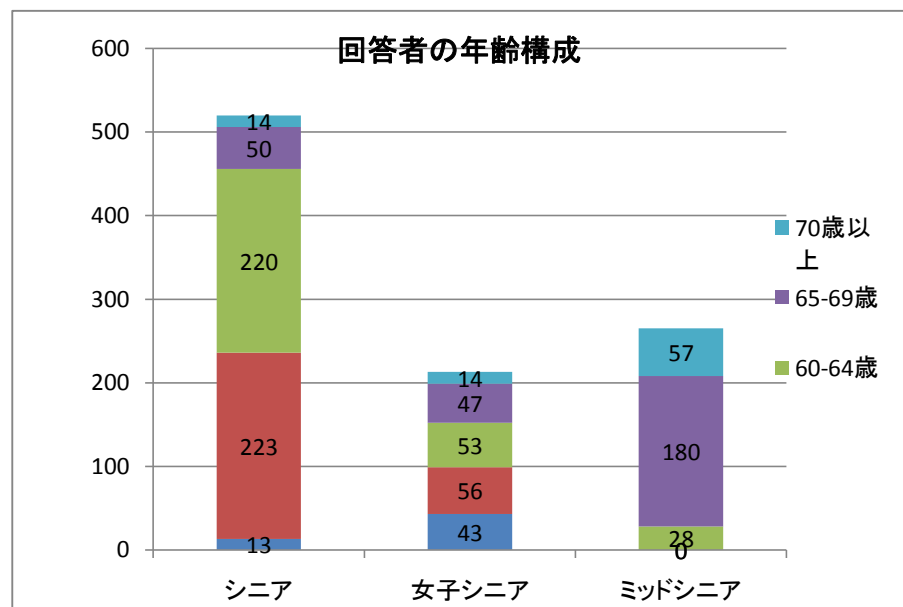
1. 出場競技

競技/地区	東	中	西	総計
シニア	207	74	243	524
女子シニア	71	29	116	216
ミッドシニア	77	82	117	276
総計	355	185	476	1016



2. 年齢

競技名	50-54歳		55-59歳		60-64歳		65-69歳		70歳以上		総計	
シニア	13	3%	223	43%	220	42%	50	10%	14	3%	520	52%
女子シニア	43	20%	56	26%	53	25%	47	22%	14	7%	213	21%
ミッドシニア					28	11%	180	68%	57	22%	265	27%
総計	56	6%	279	28%	301	30%	277	28%	85	9%	998	100%



3. ハンディキャップ

①ハンディキャップを有している割合は8割超

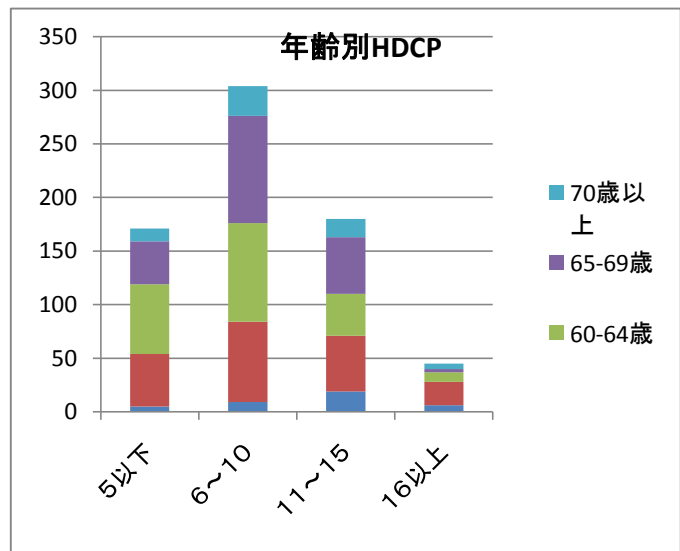
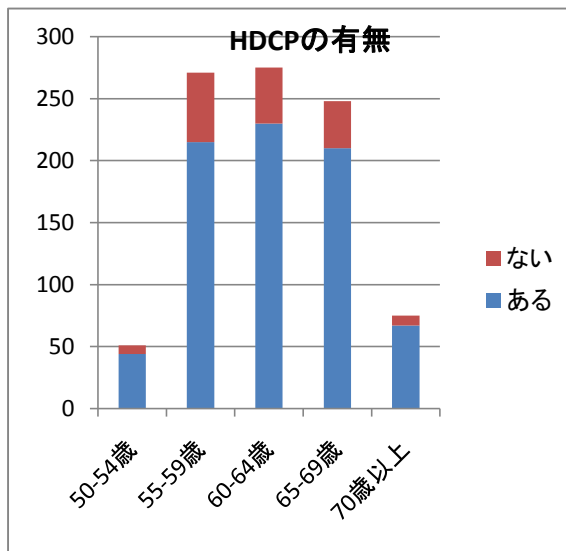
<HDCPの有無>

年齢	ある		ない		総計	割合
50-54歳	44	86%	7	14%	51	6%
55-59歳	215	79%	56	21%	271	29%
60-64歳	230	84%	45	16%	275	30%
65-69歳	210	85%	38	15%	248	27%
70歳以上	67	89%	8	11%	75	8%
総計	766	83%	154	17%	920	100%

②HDCP所有者の9割超がハンディキャップ15以下

<年齢別HDCP>

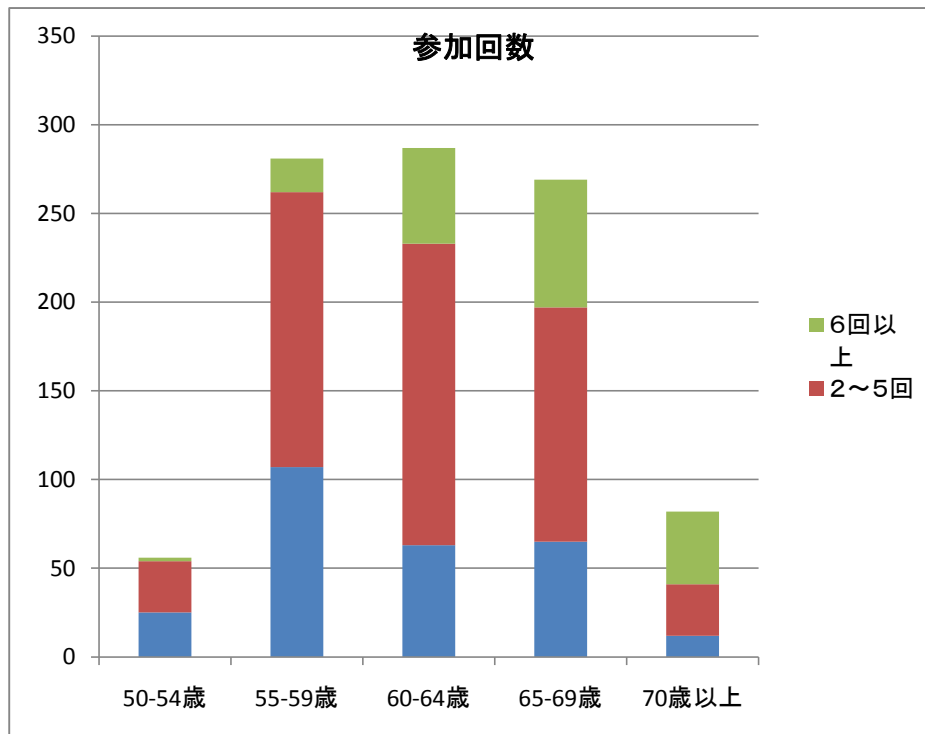
HDCP区分	50-54歳		55-59歳		60-64歳		65-69歳		70歳以上		総計	割合
5以下	5	3%	49	29%	65	38%	40	23%	12	7%	171	24%
6~10	9	3%	75	25%	92	30%	100	33%	28	9%	304	43%
11~15	19	11%	52	29%	39	22%	53	29%	17	9%	180	26%
16以上	6	13%	22	49%	9	20%	3	7%	5	11%	45	6%
総計	39	6%	198	28%	205	29%	196	28%	62	9%	700	100%



4. 参加回数

①初参加者は全体の28%。年齢別では「55-59歳」が38%

年齢	はじめて		2~5回		6回以上		総計	
	人数	割合	人数	割合	人数	割合	人数	割合
50-54歳	25	45%	29	52%	2	4%	56	6%
55-59歳	107	38%	155	55%	19	7%	281	29%
60-64歳	63	22%	170	59%	54	19%	287	29%
65-69歳	65	24%	132	49%	72	27%	269	28%
70歳以上	12	15%	29	35%	41	50%	82	8%
総計	272	28%	515	53%	188	19%	975	100%



5. 参加のきっかけ

- ①初参加者のきっかけは「友人・家族の誘い」が50%
- ②初参加者のコース、協会からの案内(DM、HP)による参加は55%
- ③初参加者の新聞広告、雑誌広告による参加は2%
- ④全体でも同傾向

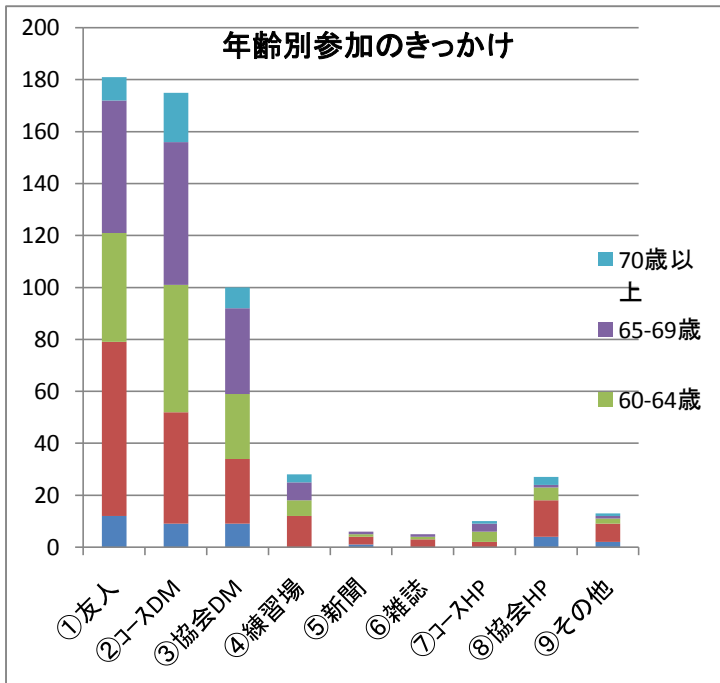
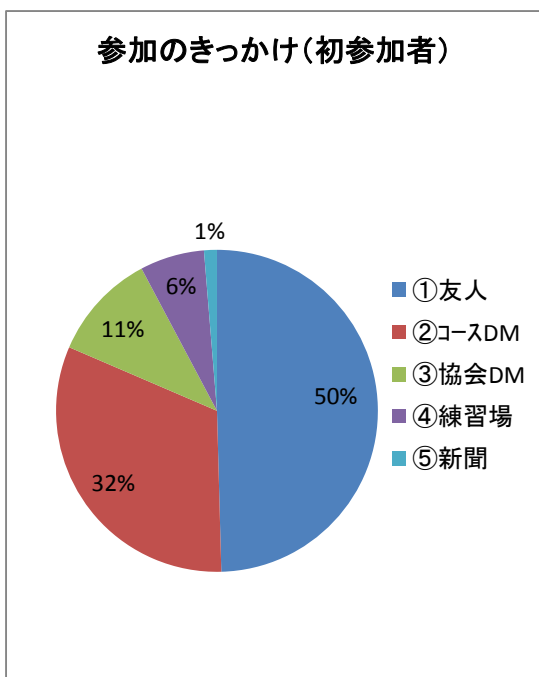
初参加者参加のきっかけ

初参加 (回答者の 23%)	①友人	②コースDM	③協会DM	④練習場	⑤新聞	⑥雑誌	⑦コースHP	⑧協会HP	⑨その他	計
	115	74	25	15	3	3	7	20	8	232
	50%	32%	11%	6%	1%	1%	3%	9%	3%	100%

年齢別参加のきっかけ

年齢	①友人	②コースDM	③協会DM	④練習場	⑤新聞
50-54歳	12	2%	9	2%	9
55-59歳	67	12%	43	8%	25
60-64歳	42	8%	49	9%	25
65-69歳	51	9%	55	10%	33
70歳以上	9	2%	19	3%	8
総計	181	33%	175	32%	100

年齢	⑥雑誌	⑦コースHP	⑧協会HP	⑨その他	計
50-54歳	0	0%	0	0%	4
55-59歳	3	1%	2	0%	14
60-64歳	1	0%	4	1%	5
65-69歳	1	0%	3	1%	1
70歳以上	0	0%	1	0%	3
総計	5	1%	10	2%	27



【記述欄】

<その他のきっかけ>
50歳になったため
チャレンジ
ティーチングプロの薦め
長年出場しているから

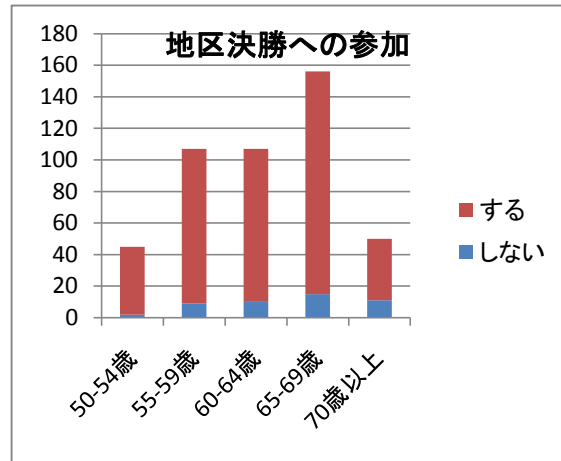
<新聞名>
スポーツニッポン
日刊スポーツ

<雑誌名>
ゴルフダイジェスト

6. H23年度以降の地区決勝(1日競技→2日間競技に変更)への参加

- ①「参加する」が回答者の90%
- ②年齢が上がるほど、「参加しない」との回答が増加

2. 年齢	する		しない		総計
50-54歳	43	96%	2	4%	45
55-59歳	98	92%	9	8%	107
60-64歳	97	91%	10	9%	107
65-69歳	141	90%	15	10%	156
70歳以上	39	78%	11	22%	50
総計	418	90%	47	10%	465



7. 全日本大会開催会場について

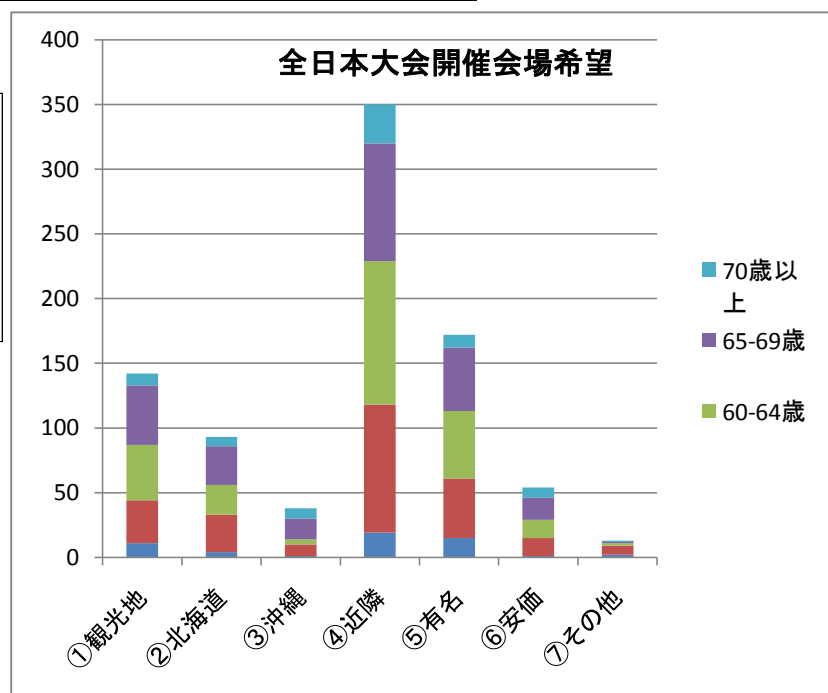
- ①全年代で「近隣コース」の希望多。全体の41%
- ②年齢が上がるとともに、「プレー代が安いコース」の希望増加

年齢	①観光地		②北海道		③沖縄		④近隣	
50-54歳	11	21%	4	8%	1	2%	19	36%
55-59歳	33	14%	29	12%	9	4%	99	42%
60-64歳	43	17%	23	9%	4	2%	111	45%
65-69歳	46	18%	30	12%	16	6%	91	36%
70歳以上	9	12%	7	10%	8	11%	30	41%
総計	142	16%	93	11%	38	4%	350	41%

年齢	⑤有名		⑥安価		⑦その他		合計	
50-54歳	15	28%	1	2%	2	4%	53	6%
55-59歳	46	19%	14	6%	7	3%	237	27%
60-64歳	52	21%	14	6%	2	1%	249	29%
65-69歳	49	20%	17	7%	1	0%	250	29%
70歳以上	10	14%	8	11%	1	1%	73	8%
総計	172	20%	54	6%	13	2%	862	100%

【記述欄】

宿泊地と近いコース
 全国的に中央部
 中部
 日本の中央部が良い
 バス等を出してくれると有難い。
 シニアは運転がきつい
 ハワイ
 プレー代の安い温泉地が良い



8. 意見・感想

<多数意見>

- ①「この時期の開催は暑すぎる。時期をずらしてほしい」 41件
- ②「参加者をもっと増やしてほしい」 16件
- ③「グランドシニアの部を設けてほしい」 11件
- ④「楽しかった」「来年も参加します」「続けてほしい」等 74件

<その他の意見>

①会場・日程に関して

「開催コースを増やしてほしい」、「休日開催を」、「温泉地で」、「近場で」など

②競技に関して

「進行に時間がかかった」、「予選通過率が低い」、「ミドルホールが長い」、
「地区決勝のカット廃止を」、「中休み時間が長すぎる」、「練習ラウンドの日数が少ない」、
「優勝者に5～10年シードを」など

③その他

「参加賞をもっといいものに」、「参加費が高い」など

以上